

На правах рукописи

БЕЛКИНА Татьяна Дмитриевна

**МЕТОДОЛОГИЯ АНАЛИЗА СБАЛАНСИРОВАННОСТИ СОЦИАЛЬНЫХ И
ЭКОНОМИЧЕСКИХ ФУНКЦИЙ ГОРОДОВ РОССИИ В КОНТЕКСТЕ
СТРАТЕГИЧЕСКОГО ПЛАНИРОВАНИЯ**

08.00.05 – экономика и управление народным хозяйством
(региональная экономика)

АВТОРЕФЕРАТ

диссертации на соискание ученой степени
доктора экономических наук

Москва -2017

Работа выполнена в Лаборатории прогнозирования доходов и потребления
федерального государственного бюджетного учреждения науки
Института народнохозяйственного прогнозирования Российской академии наук

Официальные оппоненты: **Валентей Сергей Дмитриевич**
доктор экономических наук, профессор, федеральное государственное бюджетное образовательное учреждение высшего образования «Российский экономический университет имени Г.В.Плеханова», Научно-исследовательское объединение (научный руководитель университета), начальник объединения.
Коломак Евгения Анатольевна
доктор экономических наук, профессор, федеральное государственное бюджетное учреждение науки Институт экономики и организации промышленного производства Сибирского отделения Российской академии наук, Отдел территориальных систем, и.о. заведующего отделом
Кириллова Ариадна Николаевна
доктор экономических наук, профессор, федеральное государственное бюджетное образовательное учреждение высшего образования «Национальный исследовательский Московский государственный строительный университет», кафедра организации строительства и управления недвижимостью, профессор

Ведущая организация: Федеральное государственное автономное образовательное учреждение высшего образования «Национальный исследовательский университет «Высшая школа экономики»

Защита состоится «23» октября «2017» г. в 14-00 часов на заседании Диссертационного совета Д.002.073.06 при федеральном государственном учреждении «Федеральный исследовательский центр «Информатика и управление» Российской академии наук (ФИЦ ИУ РАН) по адресу 117312, Москва, проспект 60-летия Октября, д. 9 (конференц-зал, 1-й этаж).

С диссертацией можно ознакомиться в библиотеке ФИЦ ИУ РАН по адресу: Москва, ул. Вавилова, д.40.

Электронные версии диссертации и автореферата размещены на официальном сайте ФИЦ ИУ РАН по адресу: <http://www.frccsc.ru>.

Отзывы и замечания по автореферату в двух экземплярах, заверенные печатью, просим направлять по адресу: 117312, Москва, проспект 60-летия Октября, 9, ФИЦ ИУ РАН, диссертационный совет Д.002.073.06.

Автореферат разослан «___» _____ 2017 г.
Телефон для справок: +7 (499)1355164

Ученый секретарь
диссертационного совета Д.002.073.06
кандидат экономических наук



В. Н. Рысина

ОБЩАЯ ХАРАКТЕРИСТИКА РАБОТЫ

Актуальность темы исследования. Города в системе территориальных единиц разного уровня, являются наиболее стабильными социально-экономическими образованиями с многолетней, а иногда многовековой историей. Согласно Первой Всеобщей переписи населения Российской империи, проведенной в 1897 г., в границах современной РФ, насчитывалось 430 города, а доля городского населения составляла 14,7%. Существенные сдвиги в распределении населения начались в 20-30-х годах прошлого века в процессе форсированной индустриализации, коллективизации сельского хозяйства, а в 50-х – 60-х годах освоения природных ресурсов Сибири и Дальнего Востока. Сегодня в городах России сосредоточено порядка $\frac{3}{4}$ населения и большая часть экономического потенциала, что определяет их значимость в социальной и экономической жизни государства. Только на долю городов - центров субъектов Федерации приходится почти 30% всех занятых в экономике, 33% основных фондов организаций, ежегодно в них осуществляется более 40 % строительных работ. Все это позволяет определять города как «каркас» территории России.

Города являются постоянно трансформирующимися и развивающимися социально-экономическими системами, которые состоят из взаимодействующих частей (структурных элементов), а именно, территории, на которой они расположены, совокупности предприятий как основы хозяйственной деятельности и проживающего на данной территории населения. Между социальными (обеспечение наиболее благоприятных условий для жизнедеятельности населения) и экономическими (совокупностью отраслей как основы хозяйственной деятельности) функциями городов существует неразрывная связь и взаимообусловленность. Это предполагает определенные пропорции в их развитии, придающие устойчивость городам и ослабевающую на переломных этапах общественного развития и технологических переходах, что, главным образом, связано с неравномерностью происходящих перемен в разных секторах экономики и социальной жизни, свойственных этим периодам.

Сегодня в России можно наблюдать обе названные ситуации. Первая состоит в начавшемся в 90-е годы переходе к рыночной экономике, пока еще незавершенном. Вторая в том, что Россия, так же как и другие развитые страны мира, включена в процесс формирования постиндустриального общества, которое характеризуется

высокопроизводительной промышленностью, увеличением доли занятых в сфере услуг и ростом «человеческого капитала».

В настоящее время одним из наиболее важных направлений исследований городской экономики становится анализ проблем и ситуаций с точки зрения пропорций, дисбалансов, устойчивости с целью выявления направлений минимизации деструктивных явлений и усиления позитивных сторон. Исследуемые проблемы могут иметь узконаправленный характер или общий – касаться всего города. Одной из таких общих проблем является отставание в развитии социальных функций городов, которое проявляется в сокращении численности населения, особенно в промышленных, моноструктурных и малых городах; низкой продолжительности жизни и уровне естественного прироста населения; низкой доступности жилья, ухудшающемся состоянии инженерной инфраструктуры селитебных территорий, оттоке за рубеж высококвалифицированной части населения. (Последнее свидетельствует о наличии так называемого, невостребованного ресурса в системе, приводящего ее к стагнации) и т.д.

Анализ пропорций социального и экономического развития, являясь одним из наиболее значимых направлений региональных исследований, требует разработки и обоснования методологии и инструментария определения многопараметрических частных и интегральных характеристик базовых функций городов сопоставимыми величинами. Это позволит осуществлять сравнения и разработать принципы функциональной типологии городов на основе близости (заданных в определенном диапазоне) пропорций в уровне развития функций городов для углубленного исследования ситуаций и проблем, что будет способствовать повышению объективности, значимости и научной обоснованности решений в области государственного регулирования территориального развития.

Исследование функций городов – это актуальный инструмент пространственного экономического анализа, который требует дальнейшего методического развития и применения с целью приращения знаний о городах.

Исследование должно быть системным, структурно полным и логически завершенным.

Степень научной разработанности проблемы. Дисбалансы в развитии социальных и экономических функций городов России, которые особенно четко проявились за последние двадцать лет, во многом обусловлены спецификой

исторического пути нашей страны, поэтому не имеют аналога за рубежом. Стремительность урбанизации, использование ресурсов преимущественно на цели промышленного развития, политика ограничения потребностей населения в советское время при прямо противоположной риторике привели к замедленному развитию социальной сферы городов. В этой ситуации власть на всех уровнях управления не давала серьезного заказа научному сообществу на поиск решения практической и теоретической проблемы регулирования пропорций развития социальных и экономических функций городов.

Вопросы управления и планирования развитием городов в советское время разрабатывались в русле закономерностей размещения производительных сил, экономического районирования, планирования территориального развития, основы которых были разработаны Н.Н.Колосовским, Н.Н.Некрасовым, В.С.Немчиновым.

До 90-х годов XX века изучение типологии городов было, в основном, предметом исследований географии и градостроительства. Среди наиболее известных работ - концепция взаимодействия социальных функций и пространственной среды городов, разработанная Л.Б.Коганом. Принципы типологии городов по численности населения, географическому положению, экологическому состоянию и ряду других характеристик были разработаны Е.Н.Перциком. Типологию по численности населения города разработали Г.М.Лаппо, Ю.Л.Пивоваров, Б.С. Хорев.

В трудах архитекторов обычно исследовались функции внутренних пространственных зон города. Сегодня теоретические проблемы экономики городских систем рассматриваются как часть региональной экономики, становление которой в России связано с именами А.Г.Аганбегяна, А.Г.Гранберга, А.Е.Пробста.

Фундаментальная теоретическая основа закономерностей расселения была создана зарубежными учеными: Й. Тюненом, В.Лаундхардтом, А. Вебером. Пространственное моделирование систем городов получило развитие в работах В. Кристаллера (теория центральных мест), А. Леша, П. Жоржа (каркас городов). Широкое признание получила теория полюсов роста Ф.Перру, в основе которой лежит представление о лидирующей роли производств, создающих новые товары.

В 90-е годы XX века в России появились новые исследования по экономике городов и стратегическому планированию городского развития (наук, которые не имели официального статуса в СССР)

В это время и в начале 2000-х годов были опубликованы фундаментальные труды по проблемам совершенствования системы расселения А.Г.Гранберга, П.А.Минакира, по муниципальной экономике, стратегическому планированию в городах и регионах, диагностике проблем в сфере государственной и региональной политики В.Н.Лексина. Оценка альтернатив в развитии и управлении городами, структурные трансформации в монопрофильных городах анализируются в работах В.Я. Любоного, взаимосвязи показателей и понятий в трудах В.П. Орешина. Вопросы межрегиональных и межгородских различий в социальном развитии исследуются в работах Н.В.Зубаревич. О ресурсных предпосылках экономического роста в городах писал в монографии «Региональная экономика в системе устойчивого развития» О.С.Пчелинцев. Широкий круг экономико-правовых проблем функционирования и развития муниципальных образований рассматривается в работах Е.М.Бухвальда, Г.Ю.Ветрова, А.Н. Швецова.

В работах Е.Г. Анимицы, О.Э. Бессоновой, В.В.Кулешова, В.Е. Селиверстова, Л.А. Сергеевой, С.В.Соболевой, А.И.Шишкина, Ю.В.Савельева теоретические разработки по региональной экономике сочетаются с практическими рекомендациями, ориентированными на потребности регионов. Исследованию эволюции городов посвящены работы А.Э.Гутнова, связи организации транспорта и расселения Г.А. Гольца. Проблемы экономики и географии городов сопряжены в работах О. И. Вендиной, А.И.Кузнецовой, Г.М. Лаппо, Т.Г. Нефедовой.

Инструменты и задачи муниципального управления рассматриваются в трудах ученых начала XX века: Л.А. Велихова, М.А.Сиринова, В.Н.Твердохлебова, М.И.Фридмана, а в настоящее время - Е.М.Бухвальда, А.Ф. Денисова, В.Н.Лексина, Э.А.Уткина, Г. Н.Чеботарева, А. А.Черепанова, А.Н. Швецова.

Действенным механизмом планирования социально-экономического развития городов является стратегическое планирование. Широкое распространение в России за последние два десятилетия получили работы теоретиков стратегического планирования: И.Ансоффа, Т.Геблера, П.Друкера, С.Каплана, Р. Нортон, У.Кинг, Д.Клиланда, Д.Осборна, Г.Минцберга, Нивена Пола Р., М. Портера, А.А.Томпсона, А. Дж.Стрикленда, Г.П.Хатри. Методы стратегического анализа, целеполагания, стратегического планирования развития городов России представлены в работах российских ученых А.А.Гапоненко, Г.Ю.Ветрова, Б.С.Жихаревича, К.Н.Знаменской,

И.Н. Ильиной, Г.Б.Клейнера, Д.С.Львова, В.Е. Рохчина, Э.А.Уткина, В.З. Черняка, О.В.Эрлиха, Ю.В. Яковца.

Важнейшим фактором социально-экономического развития при переходе к постиндустриальной экономике является человеческий капитал. Начало разработке теории человеческого капитала за рубежом было положено Дж. Минцером и в дальнейшем продолжено в исследованиях Г.Беккера, Т. Шульца, Дж. Кендрика, Д. Джонгерсона и других зарубежных ученых. В России С.Г.Струмилин еще в 20-х годах прошлого века изучал влияние образования на экономический рост. В 70-е годы А.И.Анчишкиным были проведены исследования по экономической оценке трудовых ресурсов. В 1990-х - 2000-х годах проблема оценки человеческого капитала выдвинулась в ряд важнейших направлений исследований экономической науки. В этой новой области знаний известны работы Нестерова Л., Ашировой Г., Ключкова В. В., Корчагина Ю. А., Капелюшникова Р. И. Российскими учеными А.В.Суворовым, Н.В. Суворовым, В.Г.Гребенниковым, В.Н. Ивановым впервые выполнены расчеты динамики и структуры человеческого капитала для российской экономики за период с 1991 по 2012 годы, что является безусловным вкладом в развитие методов анализа и прогноза темпов экономического роста, учитывающих фактор человеческого капитала.

Улучшение качества жизни – одно из важнейших условий роста человеческого капитала. Исследованиям качества жизни посвящены работы ученых-специалистов в различных отраслях социальной сферы: образовании, здравоохранении, социальном обеспечении. Активно исследуют среду городов с точки зрения формирования городом качества жизни архитекторы и социологи. Международным сообществом разработан стандарт ISO 37120 «Устойчивое развитие сообщества. Показатели городских услуг и качества жизни» (ISO 37120 «Sustainable development of communities -- Indicators for city services and quality of life»). Индикаторы качества жизни – это важнейшее направление исследований ООН. Измерению интегральных категорий качества жизни посвящены труды С.А. Айвазяна, А.А.Саградова.

Экономическая роль городов определяется многообразием и масштабами выполняемых ими функций, исследование которых позволяет увидеть перспективы развития города и его проблемы. Классическая модель функциональных типов городов была предложена А.Фишером (30-е годы XX века), впоследствии развита К.Кларком, Ж.Фурастье, Дж.Форрестером, Д.Гаррисом и другими.

Анализ теоретических и прикладных исследований отечественных и зарубежных ученых показал наличие глубоких разработок по экономике пространственных систем и, вместе с тем, недостаточную разработанность проблем сбалансированного развития социальных и экономических функций городов. Диагностика и учет дисбалансов и диспропорций является одной из основных задач стратегического планирования и характеристик устойчивого развития. На разработку методов диагностики уровня и пропорций социальных и экономических функций городов направлено данное исследование.

Цель и задачи диссертационного исследования

Цель диссертационного исследования. Разработка и обоснование методологии анализа уровня и пропорций развития социальных и экономических функций городов, для определения дисбалансов и проблемных областей в социально-экономическом развитии городов и их учет в практике стратегического планирования и совершенствования региональной политики.

В соответствии с целью исследования поставлены следующие задачи:

- провести макроэкономический анализ социально-экономического потенциала городов России, выявить особенности его формирования и проблемы развития;
- предложить авторское определение сущности социальных и экономических функций городов, которые не имеют в научной литературе однозначного толкования;
- выявить диспропорции между социальными и экономическими функциями российских городов;
- разработать методологию комплексной оценки многопараметрических характеристик экономических и социальных функций для определения характера и масштабов диспропорций;
- выполнить алгоритмические построения, включающие обоснование системы индикаторов ресурсов, методику расчета относительных измерений отдельных индикаторов, процедуру конструирования интегральных многопараметрических характеристик социальных и экономических функций городов;
- разработать инструменты функциональной типологии городов на основе тождества пропорций социального и экономического развития;

- провести экспериментальные расчеты по разработанной методике;
- определить принципы разработки информационных баз мониторинга уровня и пропорций развития социальных и экономических функций городов, а также направления их использования в практике стратегического планирования и прогнозирования городского развития.

Объект исследования – уровень и пропорции развития социальных и экономических функций городов России.

Предмет исследования – методологические аспекты анализа многопараметрических характеристик социальных и экономических функций городов и инструменты управления минимизацией диспропорций в их развитии.

Теоретической основой исследования являются фундаментальные исследования отечественных и зарубежных авторов по вопросам экономического роста, инновационного развития городов, развития и совершенствования системы расселения, устойчивого развития, стратегического планирования, муниципального управления, качества жизни, типологии городов.

Методологическую основу исследования составляют: системный анализ, статистический анализ, методы функциональной и структурной декомпозиции объектов и процессов, стратегический анализ, методы классификации и типологии.

Информационную базу исследования составляют: статистические данные, публикуемые в официальных изданиях Росстата РФ, оперативная информация министерств и ведомств РФ, интернет - ресурсы городов, регионов и научных организаций, материалы исследований, проведенные автором в городах России.

п.3.10 Исследование традиционных и новых тенденций, закономерностей, факторов и условий функционирования и развития региональных социально-экономических систем.

п.3.14. Проблемы устойчивого сбалансированного развития регионов; мониторинг экономического и социального развития регионов

Научная новизна исследования. Основными результатами диссертационного исследования, которые обладают научной новизной, характеризуют личный вклад автора и выносятся на защиту, являются следующие.

1. Выявлено существование диспропорций в развитии социальных и экономических функций в российских городах. Показаны причины формирования диспропорций, в основе которых лежит стремительность роста городского населения,

развитие процесса урбанизации в условиях централизованной директивной системы хозяйствования, а в последние два десятилетия - особенности и противоречия свойственные этапам социального и технологического перехода.

2. Раскрыто содержание понятий "социальные и экономические функции городов", которые не имеют в научной литературе однозначного определения. Сформулированные в процессе исследования определения функций города опираются на системное рассмотрение города как целостного социально-экономического образования, состоящего из взаимодействующих, взаимосвязанных и взаимозависимых частей или структурных элементов: территории, совокупности предприятий (экономика города), населения.

3. Показано, что в основе разрешения проблем территориальных образований должен лежать процесс последовательных позитивных изменений, обеспечивающих сбалансированность развития. При этом реалии организации бюджетного процесса в России делают необходимым проведение более активной, по сравнению с обычной мировой практикой, деятельности государства по устранению диспропорций в экономическом пространстве, решению сложных региональных проблем, созданию условий для устойчивого развития городов.

4. Разработана методология оценки многопараметрических характеристик социальных и экономических функций городов. Структура методологии отражает логику ее построения и включает разработку принципов формирования совокупности городов для проведения аналитических работ; алгоритмы расчетов экономических и социальных ресурсов городов, инструменты функциональной типологии городов.

5. Построены алгоритмические процедуры, которые являются неотъемлемой частью методологии и позволяют выразить многопараметрические индикаторы социально-экономических ресурсов городов в относительных показателях. Разработан порядок расчета частных, агрегированных и интегральных индикаторов социальных, экономических и инвестиционных ресурсов.

6. Разработан инструментарий определения теоретически возможных типов городов при заданном количестве анализируемых функций и диапазонах значений их агрегированных индексов, характеризующих уровень развития данных функций, что позволяет осуществить распределение (типологию) рассматриваемых совокупностей

городов по данным признакам в целях проведения аналитических работ по выявлению проблемных зон (диспропорций) социального и экономического развития.

7. Разработаны рекомендации по созданию информационных систем мониторинга уровня и пропорций социально-экономического развития городов для их учета в практике стратегического планирования и схема информационных потоков предлагаемой системы мониторинга.

8. Предложено создание Информационных карт городов, содержащих данные для построения систем мониторинга. Сформулированы принципы формирования системы индикаторов для анализа явлений и процессов с точки зрения сбалансированности их развития. (Построение системы индикаторов рассмотрено на примере жилищных индикаторов.)

9. Показаны возможности использования информационной системы в практике городского стратегического планирования и прогнозирования сбалансированности экономических и социальных функций городов.

Теоретическая значимость исследования состоит в разработке методологии и инструментов комплексного анализа уровня и пропорций многопараметрических характеристик социальных и экономических функций городов. Методологическая полнота предмета исследования подтверждается логикой разработки методических подходов, алгоритмов, индикаторов, новых массивов информации, представительностью объекта исследования.

Практическая значимость исследования заключается в следующем.

Разработанная автором методология позволяет проводить анализ уровня и пропорций социальных и экономических функций городов на основе нового типа системы мониторинга социально-экономического развития городов, где многопараметрические характеристики социальных и экономических функции городов измеряются относительными показателями, что дает возможность их агрегировать; проводить сравнения; осуществлять типологию городов.

В работе обоснована целесообразность включения системы мониторинга функций в федеральную информационную систему стратегического планирования, что будет способствовать обоснованию принятия управленческих решений в практике разработки и реализации региональной политики и стратегического планирования.

Апробация результатов исследования.

Результаты диссертационного исследования были использованы при подготовке следующих документов:

1. Докладов "Состояние городов России". (Программа сотрудничества ООН-ХАБИТАТ и Правительства Российской Федерации, проекты: FS-RUS-98-SO2-A, FS-RUS-0-SO4, FS-RUS-01-S02, FS-RUS-04-S02/A и другие).
2. Концепции социально-экономической стратегии России на период до 2050г. Дерево целей и система приоритетов. (Программа фундаментальных научных исследований государственных академий наук на 2013 - 2020 годы. Направление 82. Утверждено распоряжением Правительства РФ от 3 декабря 2012 г. № 2237-р).
3. Доклада Международной ассамблеи столиц и крупных городов «Города: индикаторы управления и развития» (Поручение Мэра Москвы от 20.07.2006г. №4-19-1047/6).
4. Методических рекомендаций «Основы мониторинга реализации стратегических планов городов». (Приняты решением Общественного совета по стратегическому планированию в 2011г. в г.Тольятти для использования при разработке системы мониторинга реализации Стратегического плана развития городского округа Тольятти до 2020 года).

Результаты исследования использовались также при разработке программного обеспечения и мониторинга выполнения Федеральной целевой программы «Жилище». (задания Госстроя России: NN 16-08-53/00, 16-20-35/01, 16-08-52/02, 2000 - 2004гг.).

Теоретические и практические результаты диссертационного исследования докладывались на Всемирных форумах городов под эгидой ООН (Канада - Ванкувер - 2006г., Китай - Нанкин - 2008 г., Бразилия - Рио-де-Жанейро - 2010 г.), на форумах лидеров стратегического планирования, организованных Леонтьевским центром (Санкт-Петербург - 2007, 2013 и 2014 гг.), на Втором Российском экономическом конгрессе в г. Суздале 18-22 февраля 2013 г., на Международной научно-практической конференции «Выбор стратегических приоритетов регионального развития: новые теоретико-методические подходы» 25-26 октября в Санкт-Петербурге, на 15-ом всероссийского симпозиуме "Стратегическое планирование и развитие предприятий" Центральном экономико-математическом институте РАН в 2013 г., на VIII Международной научно-

практической конференции "Регионы России: стратегии и механизмы модернизации, инновационного и технологического развития", Москва, ИНИОН, 2012 г.

Исследования, нашедшие отражение в диссертационной работе, поддерживались грантами РГНФ: № 01-02-00005а "Исследование региональных условий перехода Российской Федерации к устойчивому социально-экономическому развитию" (2001 - 2003 гг.); №01-02-000068а "Комплексная оценка социально-экономического состояния городов России для планирования их развития в условиях переходной экономики"(2002-2003 гг.)

Положения работы использовались при подготовке Национального доклада России "Городские и жилищные индикаторы в российских городах " для Саммита Хабитат II в Стамбуле (Турция) в 1996 г., для разработки предложений Российской Федерации во Всемирный план действий по устойчивому развитию населенных пунктов (Повестки дня Хабитат), для разработки предложений Российской Федерации в "Декларацию по городам и другим населенным пунктам в новом тысячелетии", одобренной в июне 2001 г. в Нью-Йорке на 25-ой Специальной сессии Генеральной Ассамблеи ООН по городам; при формировании сетей национальных и локальных городских обсерваторий в составе Глобальной Городской Обсерватории ООН-ХАБИТАТ, при разработке системы индикаторов процесса реализации Федеральной целевой программы «Жилище».

Публикация результатов исследований. Основные положения диссертации опубликованы в 49 печатных работах общим объемом 110,6 п.л. (из них личный вклад соискателя – 58,7 п.л.), в том числе в 38 статьях и в 5 монографиях (из них две монографии – авторские; в 3-х монографиях Белкина Т.Д. была научным редактором и руководителем авторского коллектива). В изданиях, рекомендованных ВАК, опубликовано 24 работы общим объемом 22,3 п.л.

Объем и структура диссертационной работы. Диссертация состоит из введения, пяти глав, заключения, списка литературы из 269 наименований и 4-х приложений. Основной текст изложен на 255 страницах машинописного текста (без приложений), включая 57 таблиц, 41 рисунок.

Логика и структура работы обусловлены поставленными целями и научными задачами диссертационного исследования:

ОГЛАВЛЕНИЕ

	ВВЕДЕНИЕ
ГЛАВА 1	ОНТОЛОГИЯ МЕТОДОВ УПРАВЛЕНИЯ И ПЛАНИРОВАНИЯ СОЦИАЛЬНО-ЭКОНОМИЧЕСКИМ РАЗВИТИЕМ ГОРОДОВ: ТЕОРИИ И ПРАКТИКА
	1.1. От градостроительных проектов к городскому планированию
	1.2. Планирование городского развития в советской России
	1.3. Стратегическое планирование: новые задачи.....
ГЛАВА 2	СИСТЕМНАЯ ДИАГНОСТИКА СОЦИАЛЬНО- ЭКОНОМИЧЕСКИХ ПРОБЛЕМ СОВРЕМЕННОГО ГОРОДА
	2.1. Информационное обеспечение исследований социально- экономического развития городов.....
	2.2. Основные социально-экономические характеристики городов.....
	2.3. Дифференциация доходов населения в городах разной людности
	2.4. Условия проживания: настоящее и будущее.....
	2.5. Экология городов.....
	2.6. Социальный климат.....
	2.7. Здравоохранение: ключевые индикаторы.....
	2.8. Образование: полномочия городов.....
	2.9. Бюджетное финансирование социально-культурной сферы и жилищно-коммунального хозяйства городов.....
ГЛАВА 3.	МЕТОДОЛОГИЯ АНАЛИЗА СБАЛАНСИРОВАННОСТИ СОЦИАЛЬНЫХ И ЭКОНОМИЧЕСКИХ ФУНКЦИЙ ГОРОДОВ
	3.1. Сущность и взаимосвязь социальных и экономических функций городов.....
	3.2. Индикаторы социальных и экономических функций городов.....
	3.3. Методология оценки и анализа сбалансированности социально—экономических функций городов
ГЛАВА 4.	АНАЛИЗ СБАЛАНСИРОВАННОСТИ ЭКОНОМИЧЕСКИХ И СОЦИАЛЬНЫХ ФУНКЦИЙ ГОРОДОВ С РАЗВИТОЙ ОБРАБАТЫВАЮЩЕЙ ПРОМЫШЛЕННОСТЬЮ.....
	4.1. Совокупность городов, система социально-экономических характеристик, тождества и отличия
	4.2. Типологический анализ городов с развитой обрабатывающей промышленностью
	4.3. Комплексный анализ
ГЛАВА 5	ПРИМЕНЕНИЕ МЕТОДОЛОГИИ АНАЛИЗА СБАЛАНСИРОВАННОСТИ ЭКОНОМИЧЕСКИХ И СОЦИАЛЬНЫХ ФУНКЦИЙ ГОРОДОВ В ПРАКТИКЕ СТРАТЕГИЧЕСКОГО ПЛАНИРОВАНИЯ
	5.1. Система мониторинга социальных и экономических функций

городов как информационная база стратегического планирования: структура, комплекс индикаторов функций (рассмотрен на примере жилищных индикаторов)	
5.2. Типология городов на основе тождества в уровне и пропорциях экономических и социальных функций как основа для унификации методов стратегического планирования	
5.3. Прогнозирование развития уровня и пропорций социальных и экономических функций городов в системе городского стратегического планирования	
ЗАКЛЮЧЕНИЕ.....	
БИБЛИОГРАФИЯ.....	
ПРИЛОЖЕНИЯ.....	

II. ОСНОВНЫЕ ПОЛОЖЕНИЯ И РЕЗУЛЬТАТЫ, ВЫНОСИМЫЕ НА ЗАЩИТУ

1. Выявлено существование диспропорций в развитии социальных и экономических функций в российских городах. Показаны причины формирования диспропорций, в основе которых лежит стремительность роста городского населения, развитие процесса урбанизации в условиях централизованной директивной системы хозяйствования, а в последние два десятилетия - особенности и противоречия свойственные этапам социального и технологического перехода.

Исследование процесса урбанизации в России показало ряд его существенных особенностей, которые повлияли на формирование дисбалансов между социальными и экономическими функциями в городах. Это стремительность роста городского населения России в XX веке и развитие процесса урбанизации в условиях социалистической системы хозяйствования.

В середине XIX века только 8% населения России проживало в городских поселениях (таблица 1). К началу XX века городское население увеличилось до 14,7%, а к концу века в бывшей аграрной России 3/4 населения стали горожанами.

В страну городов Россия превратилась менее чем за 100 лет. Рост населения городов России в XX веке, привел к преобразованию в стране всей системы расселения. В городах России, превратившейся в крупнейшую индустриальную державу мира, сконцентрировался почти весь потенциал развития: финансовый, промышленный, интеллектуальный, инфраструктурный и административный. Коренным образом

изменилась жизнь многих миллионов людей, предоставив им новые возможности, а также заставив столкнуться с новыми проблемами.

Высокие темпы урбанизации в России определялись политикой форсированной индустриализации. На фоне ограниченности финансовых средств государства, которые в основном направлялись на цели индустриализации, и экономических возможностей населения это привело к отставанию в развитии социальных функций городов и адаптации к городской жизни бывших крестьян.

Таблица 1. Численность городского и сельского населения России по данным переписей населения и по текущей оценке на начало 2016г.

Дата переписи	Городское население (млн. человек)	Доля городского Населения, (%)
На дату переписи		
1897	9,9	14,7 33,5 52,2 62,1 69,1 73,4 73,3 73,7
1939	36,3	
1959	61,1	
1970	80,6	
1979	94,9	
1989	108,0	
2002	106,4	
2010	105,3	
На 1 января		
2016	108,6	74,0

Стремительное увеличение численности городского населения, как в первой половине XX века в России, не наблюдалось ни в одной развитой стране мира. Об этом говорят следующие цифры. К началу XIX века городское население Англии и Уэльса составляло 20,3%, Голландии – 28,8%, Бельгии – 18,9%. В начале XX века городское население США возросло до 40%, Англии и Уэльса – 50%, в России – 14%. В 1950 г. соответственно - 63, 52, 45%.

Согласно статистике ООН, которая ведется с 1950г., доля городских жителей России уже в 50-х годах приблизилась к развитым странам с высокими доходами населения (рисунок 1.).

По уровню комфорта проживания и культурной жизни, обеспеченности населения разного рода чисто городскими услугами даже по происшествии десятилетий со времени начала урбанизации далеко не все города России можно было отнести к центрам культурной жизни. По мнению известного ученого, исследователя процессов

урбанизации Ю.С.Пивоварова, для выхода городов из системного кризиса потребуются не годы, а десятилетия.

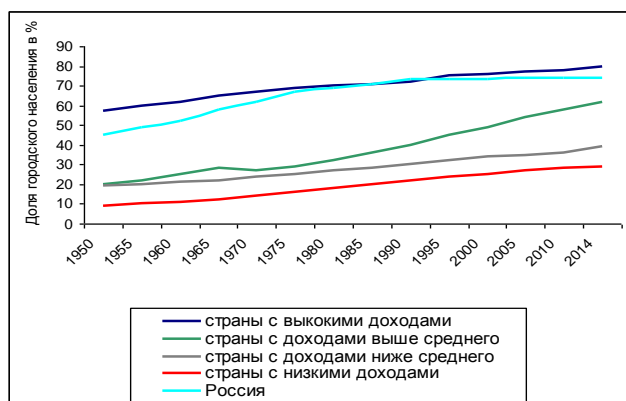


Рисунок 1 - Изменение численности городского населения в странах мира в 1950-2014гг., дифференцированных по доходам населения, и России

Следующей особенностью процесса урбанизации в России являлось ее развитие в условиях социалистической системы хозяйствования, что означало применение жестких норм на обустройство селитебных территорий городов объектами социальной инфраструктуры и минимизация затрат на их строительство и развитие. Государственная собственность на объекты коммунальной инфраструктуры; соцкультбыта, школ, мест отдыха и парков, исключала конкуренцию, которая особенно важна в сфере производства товаров для населения и предоставления услуг.

Перемены 90-х годов фактически мало изменили ситуацию для большей части населения, хотя в институциональном плане носили радикальный характер. В это время центральными задачами были приватизация, структурные изменения в промышленном производстве и сфере услуг, создание новой системы правовых норм. В результате, города России до сегодняшнего дня не смогли избавиться от груза социальных проблем прошлых десятилетий: жилищной проблемы, дорожных проблем, ряда проблем в области здравоохранения и образования, сервисных служб, системы услуг по ведению домашнего хозяйства и т.д. Это касается как городов с глубоко дотационной экономикой, так и вполне благополучных в экономическом плане промышленных городов - центров нефтяной, газовой, химической и металлургической промышленности.

Сегодня социальные функции городов играют особую роль, пронизывая все сферы хозяйства и постоянно расширяя ареал своего присутствия. Вместе с тем, чем эффективнее сфера материального производства, тем богаче общество и человек, тем

больше становится роль и значимость социальных функций. Таким образом, между двумя функциями городов: социальной и экономической должны быть отношения сбалансированности, имеющие высокую значимость для экономического роста.

2. Раскрыто содержание понятий "социальные и экономические функции городов", которые не имеют в научной литературе однозначного определения. Сформулированные в процессе исследования определения функций города опираются на системное рассмотрение города как целостного социально-экономического образования, состоящего из взаимодействующих, взаимосвязанных и взаимозависимых частей или структурных элементов: территории, совокупности предприятий (экономика города), населения.

В научной литературе при достаточно широком использовании терминов "социальные и экономические функции городов" пока не существует их однозначного определения, которое должно исходить, на наш взгляд из системного рассмотрения города как целостного социально-экономического образования, состоящего из взаимодействующих, взаимосвязанных и взаимозависимых частей или структурных элементов: территории, совокупности предприятий (экономика города), населения.

Под социальной функцией города понимается направленность экономики города (как сферы услуг, так и материального производства) на предоставление домохозяйствам возможностей осуществлять жизненные процессы, формировать адекватный уровень жизни, а также среду осуществления жизненных процессов и адекватного уровня жизни.

Под экономическими функциями понимается производство продукции в отраслях материального производства; деятельность по созданию и содержанию инженерных сетей и объектов, создающих агломерационный эффект; предоставление услуг, которые содействует функционированию предприятий материального производства.

Формализация оценки сбалансированности функций затруднена из-за множественности и несоизмеримости определяющих их характеристик. Мы определяем эти характеристики как ресурсы социально-экономического развития городов, представляющих совокупность задействованных и потенциальных материальных и нематериальных объектов (или предметов) и возможностей юридических и физических лиц, оперирующих или проживающих на территории города, производить продукты,

обладающие потребительной стоимостью, и реализуемые через осуществление городами экономических и социальных функций. Задействованные в общественном производстве и потреблении и потенциальные ресурсы имеют конкретные количественные измерения, посредством которых формируется оценка выполняемых городами экономических и социальных функций.

В процессе исследования установлено, что сбалансированное развитие социальных и экономических функций городов должно рассматриваться как особое состояние зависимых и влияющих друг на друга структурных компонентов социальных и экономических ресурсов городов, представляющих систему демографического, кадрового, инфраструктурного, производственного, инвестиционного и финансового потенциалов, выраженных системой индикаторов (таблица 2).

Таблица 2. Индикаторы социально-экономических ресурсов городов

Информация общего характера	
Количество городов, в том числе административных центров регионов Доходы местного бюджета, структура Расходы местного бюджета, структура	
Ресурсы	Индикаторы
1	2
Социальные индикаторы	
Демографические ресурсы	Численность населения (оценка на конец года), из общей численности – население в возрасте: - моложе трудоспособного, из них детей в возрасте 1-6 лет – трудоспособном - старше трудоспособного Показатели миграционного прироста населения Естественный прирост (сокращение) населения Численность населения, имеющего высшее образование Численность незанятых граждан, обратившихся за содействием в поиске подходящей работы в государственные учреждения службы занятости населения (на конец года), из них признаны безработными Численность работающих пенсионеров
Кадровые ресурсы	Кадровая обеспеченность учреждений социальной сферы Среднемесячная номинальная начисленная заработная плата Соотношение разницы в среднемесячной начисленной заработной плате и прожиточном минимуме Доля населения, имеющего доходы ниже прожиточного минимума Просроченная задолженность по заработной плате работников организаций – всего, из нее из-за несвоевременного получения денежных средств из: - федерального бюджета - бюджетов субъектов - местных бюджетов

1	2
Инфраструктурные ресурсы	Ввод в действие жилых домов Мощности учреждений социальной сферы Общая площадь жилых помещений, приходящаяся в среднем на одного городского жителя (на конец года) Доля ветхого и аварийного жилья в жилищном фонде Благоустройство жилищного фонда по видам благоустройства (% от всего жилищного фонда) Численность детей, стоящих на учете для определения в дошкольные образовательные организации Безопасность
Экономические индикаторы	
Производственные ресурсы	Число предприятий и организаций (на конец года; по данным государственной регистрации) Число действующих организаций по видам деятельности (на конец года) Используемая мощность предприятий обрабатывающей промышленности Среднегодовая численность работников организаций Объем отгруженных товаров, работ и услуг по видам производственной деятельности
Фонды и инвестиции	Степень износа основных фондов Ввод в действие основных фондов Объем работ, выполненных по виду деятельности «Строительство» Инвестиции в основной капитал Удельный вес инвестиций в основной капитал, финансируемых за счет бюджетных средств, в общем объеме инвестиций

Сегодня особую значимость приобретает оценка ресурсного потенциала обрабатывающих производств, что объясняется более высокой восприимчивостью и возможностями адаптации передовых технологий этим сектором экономики, который во всех странах мира характеризует производственно - технологический потенциал государства. Оценка социальных ресурсов позволит более точно структурировать города с позиций достижения более высокого качества жизни населения. В идеальном варианте эта оценка должна включать оценку уровня и перспектив развития человеческого капитала и ресурсы, обеспечивающие условия формирования качества жизни. Однако, статистика не дает достаточно полной информации для расчета качества человеческого капитала в разрезе городов. Поэтому для оценки социальных ресурсов предлагается использовать характеристики качества жизни, тем более, что основные области и условия формирования "качества жизни" и "человеческого капитала" совпадают.

3. Показано, что в основе разрешения проблем территориальных образований должен лежать процесс последовательных позитивных изменений,

обеспечивающих сбалансированность развития. При этом реалии организации бюджетного процесса в России делают необходимым проведение более активной, по сравнению с обычной мировой практикой, деятельности государства по устранению диспропорций в экономическом пространстве, решению сложных региональных проблем, созданию условий для устойчивого развития городов.

Расчеты, выполненные на основе информации Минфина РФ, Казначейства РФ и Росстата свидетельствуют о том, что с 2008 г. по 2015 г. доля собственных доходов муниципальных образований в доходах консолидированного бюджета РФ сократилась в 1,4 раза, городских округов – в 1,5 раз. В составе собственных доходов за этот период в два раза уменьшили свое присутствие в консолидированном бюджете неналоговые доходы, на 27% сократились налоговые доходы (рисунок 2).

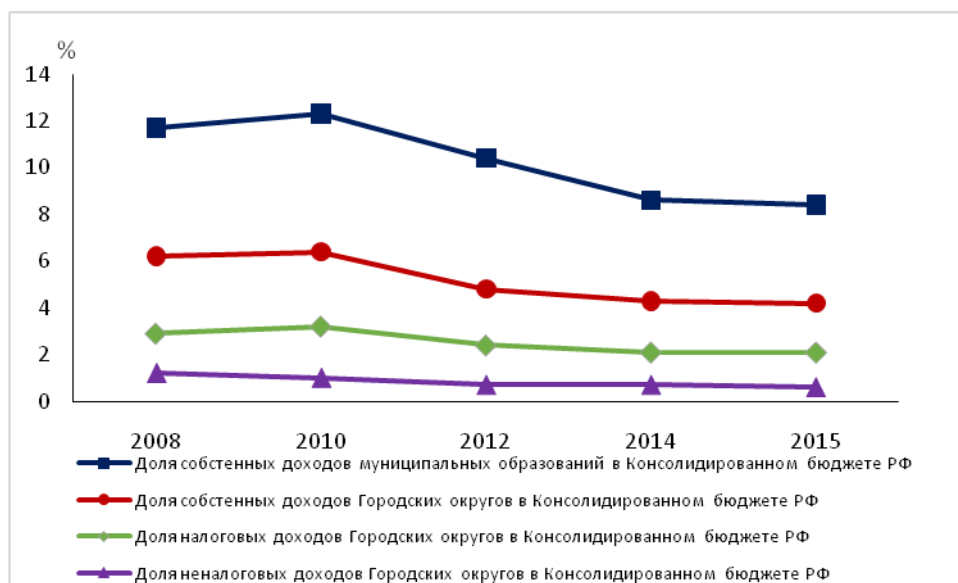


Рисунок 2 - Собственные доходы муниципальных образований в доходах Консолидированного бюджета РФ

Анализ произошедших после реформ 90-х годов изменений финансового состояния муниципалитетов приводит к выводу, что финансовая самостоятельность муниципалитетов не только не повысилась, а ухудшилась по сравнению с дореформенным статусом, в том числе и в крупных городах. Это ограничивает возможности местного самоуправления как института публичной власти, превращая ее в формальный атрибут гражданского общества.

По-видимому, глубинная причина централизации финансовых ресурсов объясняется сырьевой направленностью экономики, когда основная часть налогов собирается в ограниченном количестве регионов. Поэтому, с одной стороны, расширение полномочий местного самоуправления ограничивается их ресурсной базой, а с другой стороны — упрочение этой базы станет возможным только после выхода экономики страны на устойчивые темпы роста. Таким образом, сложившаяся ситуация свидетельствует о высокой ответственности федеральной и региональной власти за создание условий и разработку мероприятий по развитию социальных функций городов направленных на формирования адекватного качества жизни населения.

4. Разработана методология оценки многопараметрических характеристик социальных и экономических функций городов. Структура методологии отражает логику ее построения и включает разработку принципов формирования совокупности городов для проведения аналитических работ, алгоритмы расчетов экономических и социальных ресурсов городов, инструменты функциональной типологии городов.

Баланс в уровнях развития двух основных функций городов: социальной функции, посредством которой обеспечиваются условия для нормальной жизнедеятельности и воспроизводства городского социума, и экономической функции является обязательным условием их эффективной реализации. По существу речь идет о глобальной проблеме комплексности социально-экономического развития городов России, решающим образом влияющей на эффективность развития экономики городов и качество жизни населения.

Важность сбалансированного развития экономической и социальной функций городов делает необходимым учет их развития, как в практике оперативного управления городами, так и в прогнозировании. Между тем формализация оценки сбалансированности уровней хозяйственного и социального развития городов затруднена из-за несоизмеримости определяющих их параметров. Мы предлагаем измерять индикаторы ресурсов социально-экономического развития городов относительными величинами.

В диссертации разработана методология оценки и анализа сбалансированности социально—экономических ресурсов городов на основе относительных измерений. Цель разработки методологии — определить на основе расчета относительных

показателей уровень и сбалансированность экономической и социальной функций городов, что позволит расширить круг исследований пространственных проблем урбанизации в макроэкономическом контексте.

На рисунке 3 показана Схема построения методологии оценки и анализа сбалансированности социально—экономических ресурсов городов на основе относительных измерений, которая состоит из следующих частей.

- Принципы формирования совокупности городов для проведения аналитических работ.
- Сущность и содержание структурных компонентов социальных и экономических ресурсов городов, характеризующих систему демографического, кадрового, инфраструктурного, производственного, инвестиционного и финансового потенциалов, представленную системой индикаторов.
- Алгоритмы расчетов экономических и социальных ресурсов отдельных городов и групп городов с тождественными балансами функций.
- Инструменты функциональной типологии городов.
- Создание информационных карт для конкретных городов и выявленных типов городов для разработки Информационных систем мониторинга на федеральном и региональном уровнях в целях научного обоснования принятия управленческих решений о мерах по сбалансированному развитию экономики городов.

5. Построены алгоритмические процедуры, которые являются неотъемлемой частью методологии и позволяют выразить многопараметрические индикаторы социально-экономических ресурсов городов в относительных показателях. Разработан порядок расчета частных, агрегированных и интегральных индексов социальных, экономических и инвестиционных ресурсов.

В диссертации предложено оценивать многопараметрические индикаторы социально-экономических ресурсов городов относительными показателями (индексами), которые являются соотношением двух величин: сравниваемый показатель — значение конкретного индикатора; базисный показатель — значение характеристики, с которой производится сравнение.

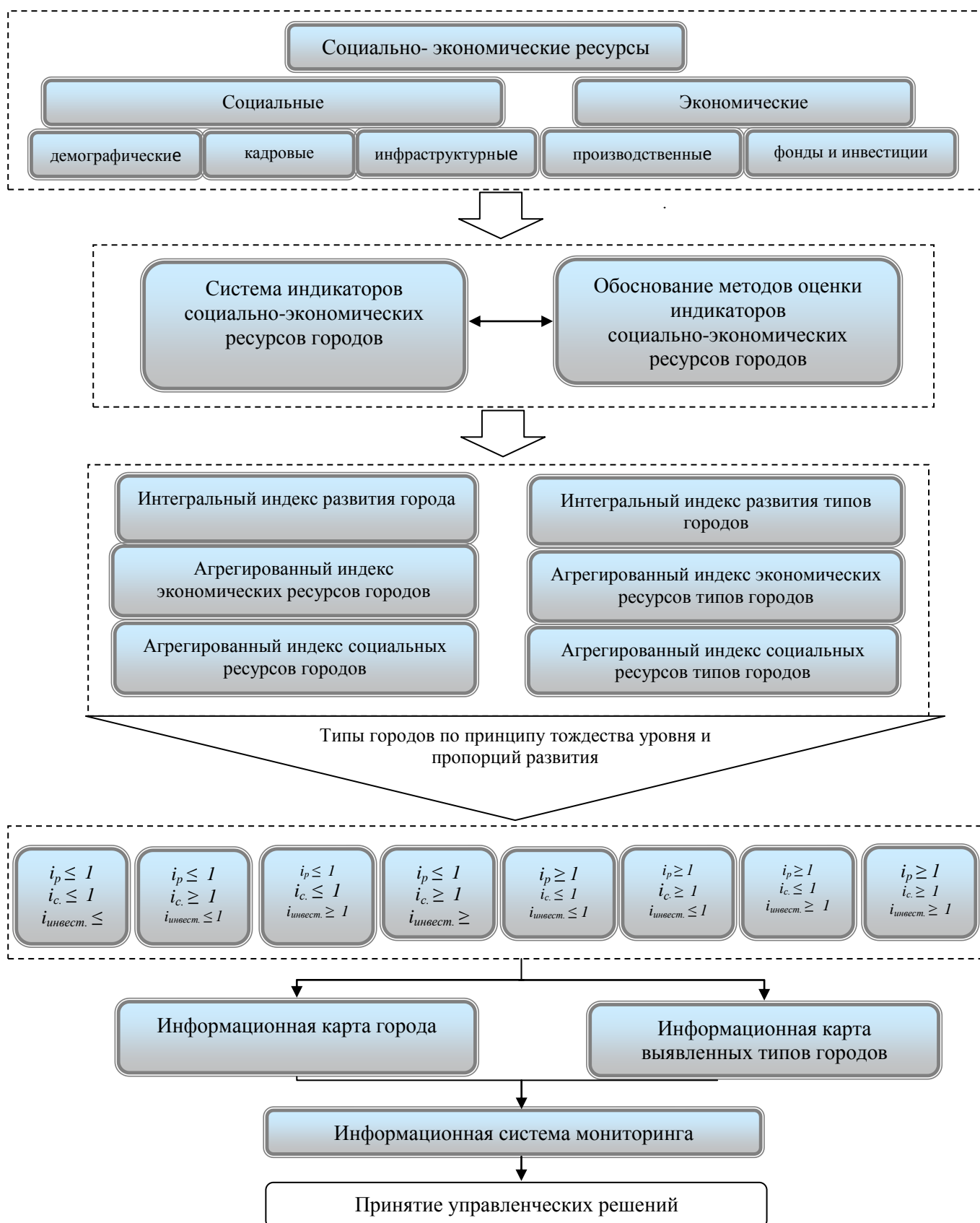


Рисунок 3. Схема построения методологии оценки и анализа сбалансированности социально—экономических ресурсов городов¹

¹ i_p – агрегированный экономический индекс в городе “п”, $i_{инвест.}$ – агрегированный инвестиционный индекс в городе “п”, i_c – агрегированный социальный индекс в городе “п”.

При этом индексируемыми показателями являются индикаторы экономических, социальных и инвестиционных ресурсов городов (индикаторы инвестиционной активности выведены в отдельную группу функций ввиду высокой значимости), которые представлены в базе данных в виде удельных показателей (в большинстве случаев на 1000 человек населения города). В качестве базисного показателя принято среднее значение индикатора в рассматриваемой совокупности городов.

- Стандартный порядок расчета индексов социальных, экономических и инвестиционных ресурсов относительными величинами.

$$i_p = X_p / X_{pm} \quad (1)$$

X_{p0} – значение показателя в конкретном городе,

X_{pm} – среднее значение данного показателя в совокупности городов,

p – обозначение конкретной характеристики (от 1 до n).

- Расчет индексов индикаторов, которые имеют положительные и отрицательные значения.

Для тех показателей, которые могут иметь как положительные, так и отрицательные значения предлагается следующая формула расчета.

$$i_c = (X_p - X_{p-min}) / (X_{pm} - X_{p-min}), \text{ где} \quad (2)$$

i_p частный индекс конкретной характеристики в конкретном городе

X_p – значение конкретного показателя в конкретном городе,

X_{pm} – среднее значение данного показателя в совокупности городов,

X_{p-min} – минимальное значение показателя в совокупности городов.

Данная формула может быть применена к показателям миграционного и естественного прироста (убыли) населения.

- Расчет индексов индикаторов, которые отражают явления негативного характера, а, следовательно, большее числовое значение соответствует худшей ситуации.

Для них предлагается использовать обратные величины с соответствующими пояснениями.

- Алгоритмы расчета агрегированных и интегральных индексов индикаторов социально-экономических ресурсов городов.

Агрегированные индексы рассчитываются по следующей формуле

$$\frac{\sum_{p=1}^n i_p}{n_p} = I_p \quad (3)$$

где ,

«*p*» указывает на то, что выполняется расчет экономических индикаторов, («*c*» - социальных, «*I*» - инвестиционных).

n_p – количество индикаторов

I_p – агрегированный индекс экономических ресурсов

Расчет интегрального индекса социально-экономических ресурсов города, , производится по следующей формуле.

$$I = 1/3 \sum (I_p + I_c + I_i), \text{ где} \quad (4)$$

I – интегральный индекс социально-экономических ресурсов города,

I_p – агрегированный индекс экономических ресурсов,

I_c – агрегированный индекс социальных ресурсов,

I_i – агрегированный индекс инвестиционных ресурсов

Таким образом, каждый из индикаторов, характеризующих социальные, экономические и инвестиционные ресурсы городов изображается относительным показателем, что позволяет перевести всю базу исходной информации в сравнимые показатели.

6. Разработан инструментарий определения теоретически возможных типов городов при заданном количестве анализируемых функций и диапазонах значений их агрегированных индексов, характеризующих уровень развития данных функций, что позволяет осуществить распределение (типологию) рассматриваемых совокупностей городов по данным признакам в целях проведения аналитических работ по выявлению проблемных зон (диспропорций) социального и экономического развития.

Теоретически возможное количество типов городов при заданном количестве анализируемых функций и диапазонах значений их агрегированных индексов определяется по формуле

$$N_t = \partial^{\sum i}, \text{ где} \quad (5)$$

N_t – количество типов городов,

∂ – количество рассматриваемых диапазонов значений индексов анализируемых функций (в таблице их количество равно двум: ≤ 1 и ≥ 1 , то есть, менее и более среднего значения агрегированного индекса функции по всей выборке городов)

$\sum i$ – количество анализируемых функций (в таблице 3 их количество равно трем: социальная функция, экономическая функция, инвестиционная активность).

По группам городов каждого типа осуществляется статистическая проверка среднеквадратичного отклонения.

$$\sigma = \sqrt{\frac{1}{n} \sum_{i=1}^n (x_i - \bar{x})^2}. \quad (6)$$

Расчеты квадратичного коэффициента вариации предлагается производить по одному из агрегированных индексов. При этом квадратичный коэффициент вариации данного индекса должен выполнять контрольные функции, а остальные – информационную функцию о реально сложившейся ситуации.

Выполнены экспериментальные расчеты уровня и пропорций развития социальных и экономических функций городов с численностью населения более 100 тыс. человек (115 городов) и преобладанием в отраслевой структуре обрабатывающих производств. В результате расчетов была произведена типология городов. В Таблице 3 показаны теоретически возможные типы городов при заданном количестве анализируемых функций (3) и диапазонах значений их индексов (2).

Таблица 3. Теоретически возможные типов городов по уровню и пропорциям развития социальных, экономических функций и инвестиционной активности*

Группа	Агрегированные индексы		
	Экономических Функций	инвестиционной активности	социальных функций
1	$i_p \leq 1$	$i_{инвест.} \leq 1$	$i_c \leq 1$
2	$i_p \leq 1$	$i_{инвест.} \leq 1$	$i_c \geq 1$
3	$i_p \leq 1$	$i_{инвест.} \geq 1$	$i_c \leq 1$
4	$i_p \leq 1$	$i_{инвест.} \geq 1$	$i_c \geq 1$
5	$i_p \geq 1$	$i_{инвест.} \leq 1$	$i_c \leq 1$
6	$i_p \geq 1$	$i_{инвест.} \leq 1$	$i_c \geq 1$
7	$i_p \geq 1$	$i_{инвест.} \geq 1$	$i_c \leq 1$
8	$i_p \geq 1$	$i_{инвест.} \geq 1$	$i_c \geq 1$

* i_p – агрегированный экономический индекс в городе “n”, $i_{инвест.}$ – агрегированный инвестиционный индекс в городе “n”, i_c – агрегированный социальный индекс в городе “n”. Если указанные индексы меньше, равны или больше 1 то они, соответственно, меньше, равны или больше среднего значения данного показателя в рассматриваемой совокупности городов.

Показано количество и численность населения городов разных типов из рассматриваемой совокупности городов, структурированных по уровням развития обрабатывающих производств, инвестиционной активности, социальной сферы (таблица 4).

Таблица 4. Число городов с разным уровнем развития экономики, инвестиционной активности, развития социальной сферы и численность населения данных городов

	$i_c \leq 1$		$i_c \geq 1$	
	Города - центры субъектов Федерации	Прочие города	Города - центры субъектов Федерации	Прочие города
Количество городов (единиц)				
$i_p \leq 1$ $i_{инвест.} \leq 1$	1 Группа		2 Группа	
	10	13	22	6
$i_p \leq 1$ $i_{инвест.} \geq 1$	3 Группа		4 Группа	
	2	3	17	1
$i_p \geq 1$ $i_{инвест.} \leq 1$	5 Группа		6 Группа	
	-	15	10	-
$i_p \geq 1$ $i_{инвест.} \geq 1$	7 Группа		8 Группа	
	-	10	6	-
Численность населения городов (тыс. человек)				
$i_p \leq 1$ $i_{инвест.} \leq 1$	1 Группа		2 Группа	
	3395	2056	11325	933
$i_p \leq 1$ $i_{инвест.} \geq 1$	3 Группа		4 Группа	
	607	562	10373	256
$i_p \geq 1$ $i_{инвест.} \leq 1$	5 Группа		6 Группа	
	-	4438	7273	-
$i_p \geq 1$ $i_{инвест.} \geq 1$	7 Группа		8 Группа	
	-	1926	4222	-

Прочерки означают, отсутствие городов такого типа в рассматриваемой совокупности. Расчет коэффициентов вариации по агрегированным индексам экономического развития в каждой группе городов показал неоднородность совокупностей и необходимость разделить их на города- центры регионов и прочие города. Типология городов по предложенной методике позволила

- выявить в рассматриваемой совокупности городов города с близкими пропорциями экономических и социальных функций;
- провести анализ пропорций развития функций;
- выявить зависимости между уровнем развития экономики городов, социальным развитием и инвестиционной активностью.

Агрегированные индексы социальных, экономических функций и инвестиционной активности городов представлены в таблице 5.

Таблица 5. Агрегированные индексы социальных, экономических функций городов и инвестиционной активности

	$i_c \leq 1$		$i_c \geq 1$	
	Города - центры субъектов Федерации	Прочие города	Города - центры субъектов Федерации	Прочие города
Агрегированные индексы экономических функций				
$i_p \leq 1$ $i_{инвест.} \leq 1$	1 Группа		2 Группа	
	0,48	0,41	0,50	0,43
$i_p \leq 1$ $i_{инвест.} \geq 1$	3 Группа		4 Группа	
	0,53	0,28	0,45	0,65
$i_p \geq 1$ $i_{инвест.} \leq 1$	5 Группа		6 Группа	
	-	1,88	1,30	-
$i_p \geq 1$ $i_{инвест.} \geq 1$	7 Группа		8 Группа	
	-	2,97	1,98	-
Агрегированные индексы инвестиционной активности				
$i_p \leq 1$ $i_{инвест.} \leq 1$	1 Группа		2 Группа	
	0,70	0,61	0,73	0,54
$i_p \leq 1$ $i_{инвест.} \geq 1$	3 Группа		4 Группа	
	1,02	1,70	2,11	1,84
$i_p \geq 1$ $i_{инвест.} \leq 1$	5 Группа		6 Группа	
	-	0,63	0,81	-
$i_p \geq 1$ $i_{инвест.} \geq 1$	7 Группа		8 Группа	
	-	1,68	1,24	-
Агрегированные индексы социальных функций				
$i_p \leq 1$ $i_{инвест.} \leq 1$	1 Группа		2 Группа	
	0,90	0,77	1,15	1,09
$i_p \leq 1$ $i_{инвест.} \geq 1$	3 Группа		4 Группа	
	0,96	0,84	1,01	1,20
$i_p \geq 1$ $i_{инвест.} \leq 1$	5 Группа		6 Группа	
	-	0,96	1,18	-
$i_p \geq 1$ $i_{инвест.} \geq 1$	7 Группа		8 Группа	
	-	0,90	1,15	-

7. Разработаны рекомендации по созданию информационных систем мониторинга уровня и пропорций социально-экономического развития городов для их учета в практике стратегического планирования и схема информационных потоков предлагаемой системы мониторинга.

К основным задачам стратегического планирования относится определение тенденций, ограничений, диспропорций, дисбалансов социально-экономического развития Российской Федерации, субъектов Российской Федерации и муниципальных образований в целях их учета в практике стратегического планирования. (Статья 8 ФЗ «О стратегическом планировании в Российской Федерации»). Это требует проведения мониторинга, направленного на выявление перечисленных негативных явлений и постановку стратегических целей для преодоления имеющихся дисбалансов.

Вопрос о построении консолидированных систем мониторинга экономических, социальных, инновационных и прочих процессов приобрел особую актуальность в связи с развитием рыночных отношений. Для практики регулирования расселения этот вопрос стоит особенно остро вследствие разделения системы государственного и муниципального управления.

Основой для разработки систем мониторинга и оценки уровня и сбалансированности социально-экономического развития городов является информация в наибольшей степени соответствующая следующим задачам:

- позиционированию городов с точки зрения сбалансированного развития.
- разработке направлений гармонизации функций городов
- разработке стратегий развития городов.
- обоснованию целей и задач региональной политики в Российской Федерации, и ее составляющей - региональной политики урбанизации.

Информационная система мониторинга может быть сформирована для разных совокупностей городов в соответствии с задачами анализа. Основное ее предназначение - разработка мероприятий для достижения устойчивого развития городов.

Разработана схема информационных потоков предлагаемой системы мониторинга, которая состоит из следующих частей:

- блока входной информации, базирующейся на Информационных картах городов.
- непосредственно информационной система, посредством которой производится расчет системы агрегированных и интегральных относительных показателей функций городов. Для построения информационной системы мониторинга предлагается использовать разработанные в диссертации методы расчета индексов и систему типологии городов.
- результатом расчетов является структурированный по группам (типам) перечень городов, сформированный на основе тождественности балансов социальной и экономической функций. Карты распределения городов по федеральным округам и регионам с обозначением принадлежности к определенной группе (типу).

8. Предложено создание Информационных карт городов, содержащих данные для построения систем мониторинга. Сформулированы принципы формирования

системы индикаторов для анализа явлений и процессов с точки зрения сбалансированности их развития. (Построение системы индикаторов рассмотрено на примере жилищных индикаторов)

Основой для разработки системы мониторинга является информация, в наибольшей степени соответствующая следующим задачам:

- обоснование приоритетных направлений как важнейшей части региональной политики и оценка их реализации;
- обоснование направлений институциональной и финансовой поддержки городов;
- прогнозирование социально-экономического развития городов, регионов и, в целом, Российской Федерации.

В Таблице 6 показан макет информационной карты городского муниципального образования, структура которой состоит из четырех модулей.

Таблица 6. Макет информационной карты городского муниципального образования

Модули карты	Содержание модулей
1	2
Модуль 1. Общая информация	1.1. Географическое положение, общая площадь земель муниципального образования, численность населения, социально-экономическая характеристика города.
1	2
Модуль 2. Цели сбалансированного развития в стратегических планах городов.	2.1. Перечень стратегических целей, описание их содержания, количественное определение.
Модуль 3. Мероприятия по улучшению сбалансированности социальных и экономических функций городов.	Мероприятия, реализованные 3.1. в социальной сфере. 3.2. в сфере производства и строительства, 3.3. в сфере торговли.
Модуль 4. Данные для построения системы мониторинга.	Индикаторы социальных и экономических функций городов.

Разработка систем индикаторов, характеризующих социальные и экономические функции городов, - это важнейшая часть работ по созданию системы мониторинга. Наряду с использованием общеизвестных, как правило, усредненных характеристик социальной и экономической жизни города, система индикаторов нацелена на оценку

процессов с помощью характеристик распределения (медианные значения показателей, а также дифференцированные по домохозяйствам с различными доходами, численностью членов домохозяйств, возрастным составом членов домохозяйств и т.д. (Таблица 7).

В диссертации, в качестве примера, представлена развернутая система жилищных индикаторов. Система жилищных индикаторов разделена на три группы:

- обеспеченность населения жильем, состояние жилищного фонда и коммунальной инфраструктуры;
- индикаторы финансовой доступности жилья;
- жилищное строительство.

Каждая из групп разделена на блоки индикаторов (всего 21). Если индикатор является не статистической, а расчетной величиной, то в блоке содержится информация для его расчета, что упрощает осуществление контрольных функций.

Таблица 7. Наиболее распространенные и предлагаемые индикаторы для характеристики условий проживания населения и объемов жилищного строительства

Наиболее распространенные индикаторы	Предлагаемые индикаторы
1	2
Обеспеченность населения жильем, кв. м на человека	Распределение домашних хозяйств по размеру жилья, в среднем на проживающего, кв. м, в % от общего числа домохозяйств
1	2
Доля ветхого и аварийного жилищного фонда, % по общей площади	Доля ветхого и аварийного жилищного фонда, % по численности проживающих
Доля жилищного фонда, нуждающегося в капитальном ремонте, % по общей площади	Доля жилищного фонда, нуждающегося в капитальном ремонте, % по численности проживающих
Введено в действие общей площади жилых домов, тыс. кв. м	Введено жилых единиц
Введено жилой площади в расчете на 1000 человек, кв. м	Построено жилых единиц в расчете на 1000 домохозяйств (средний размер домохозяйства по переписи 2010г - 2,6 чел)
	Средний размер вновь введенной жилой единицы, кв. м
Введено в действие общей площади жилых домов населением, тыс. кв. м	Введено в действие жилых единиц населением, тыс. кв. м

9. Показаны возможности использования информационной системы в практике городского стратегического планирования и прогнозирования сбалансированности экономических и социальных функций городов.

- Разработка единой методической основы стратегического планирования для городов одного типа (с тождественным уровнем и пропорциями развития социальных и экономических функций)

Определение стратегических целей является центральным звеном системы стратегического планирования. Абстрагируясь от разнообразия ситуаций, можно предположить, что на определенном этапе исторического развития для всех городов России существует единый перечень стратегических целей. Международные организации предлагают для всего мира: Millennium Development Goals (Цели развития тысячелетия), The Habitat Agenda (Повестка дня Хабитат), Sustainable Development Goals.(Цели устойчивого развития).

Достижение целей происходит по средствам решения комплекса задач, которые являются декомпозицией стратегических целей. Уникальность форм социальной и хозяйственной жизни в городах предполагает необходимость постановки разных задач для достижения целей. Вместе с тем решения ключевых задач городского развития - задач устойчивого развития состоят в продвижении к достижению сбалансированности социальных и экономических функций. Проведенные исследования свидетельствуют о тождественности данных задач в городах, принадлежащих к одному типу относительно уровня и пропорций социальных и экономических функций, что позволяет создать для них единую методическую основу стратегического планирования, которая повысит эффективность работ по стратегическому планированию в следующих направлениях:

- свяжет в единую цепь систему стратегических целей и ключевых задач;
- обеспечит сопоставимость показателей реализации стратегических планов городов.
- позволит сократить объемы плановых работ на местах;
- исключит субъективный подход к разработке плановых документов;
- Прогнозирование уровня и пропорций развития социальных и экономических функций городов

Существенность имеющихся расхождений в уровне развития социальных и экономических функций городов требует не только их учета, но и предвидения при разработке региональной политики в условиях достаточно высокой степени

неопределенности многообразных внешних по отношению к городу и внутренних процессов, которые их формируют. Преимущество прогнозирования относительных характеристик социальных и экономических функций городов состоит в возможностях их агрегирования, что позволяет придать крупный план явлениям, которые не улавливаются или сравнение которых затруднено в силу многообразия традиционных измерений. При этом следует признать, что подобного рода прогноз не имеет той детализации, которой обладают прогнозы, разработанные в традиционных измерителях, то есть, имеет скорее "контурный" характер.

Учитывая ограниченный перечень полномочий органов местного самоуправления, низкий уровень бюджетной обеспеченности муниципальных образований, в том числе городов, можно утверждать, что направления развития большей части городов Российской Федерации на сегодняшний день определяются в основном на федеральном уровне. Исключение составляют Москва, Санкт-Петербург, несколько городов – центров нефтяной и газовой промышленности. Поэтому будет вполне логично использовать при определении перспектив развития городов прогнозы социально-экономического развития РФ и материалы министерств и ведомств (доклады, отчеты, концепции и т.д.), в которых показаны тенденции развития отраслей и сфер хозяйства, формирующих социальные и экономические функции городов.

В диссертации в рамках реализуемой федеральной экономической политики разработан прогноз агрегированных характеристик социальных и экономических функций до 2030г. ранее рассмотренных 115 городов.

ВЫВОДЫ

В диссертации проведен анализ имеющей важное социально-экономическое значение малоизученной научной проблемы дисбалансов в развитии городов, проявляющихся в отставании социального развития, что оказывает деструктивное влияние на процесс улучшения качества жизни и, в целом, на условия жизнедеятельности населения.

Теоретические построения и анализ состояния городов позволили установить, что между двумя функциями городов: социальной и экономической существуют отношения взаимодействия и взаимозависимости, которые требуют сбалансированности их развития.

Исследование процесса урбанизации в России выявило его особенности, которые повлияли на формирование дисбалансов между социальными и экономическими функциями в городах: стремительность роста городского населения России в XX веке и развитие процесса урбанизации в условиях социалистической системы хозяйствования. Перемены 90-х годов фактически мало изменили ситуацию. Таким образом, города России до сегодняшнего дня не смогли избавиться от груза дореформенных социальных проблем, отягощенных проблемами последних десятилетий.

В процессе исследования было установлено деструктивное влияние недостаточного развития социальных функций на процесс роста человеческого капитала, улучшение качества жизни, устойчивость системы пространственной организации РФ, демографические и миграционные процессы, то есть на ключевые факторы и явления, обеспечивающие восстановление экономического роста.

В диссертационной работе предложены методы и инструменты анализа и оценки уровня и пропорций развития экономической и социальной функций городов относительными величинами, необходимость использования которых объясняется многопараметричностью измерений характеристик функций.

Предложенная в работе методология оценки и анализа сбалансированности социальных и экономических функций городов включает

- систему индикаторов социальных и экономических функций городов;
- алгоритмы расчета частных и агрегированных характеристик экономических и социальных функций;
- методы типологии городов на основе тождества в уровне развития и пропорциях социальных и экономических функций.

Для разработки методологии автором уточнены содержание, формулировки и возможности использования в исследовании ряда терминов и определений, широко применяемых в научных исследованиях, но не имеющих однозначного толкования: социальные и экономические функции; социальные и экономические ресурсы городов.

Апробация авторской методологии анализа сбалансированности экономических и социальных функций городов на примере 115 городов – центров обрабатывающей промышленности, доказала существование диспропорций между экономическими и социальными функциями городов, особенно глубоких в городах – промышленных центрах России при общей тенденции сокращения реализации обеих функций. Это

представляет реальную угрозу устойчивости системы расселения и требует учета сбалансированности социальных и экономических функций городов в практике оперативного управления городами и стратегического планирования.

Для повышения информированности городских сообществ и администраций всех уровней о проблемах и ситуациях в социально-экономическом развитии городов необходимо создание специальной системы мониторинга. Этот вывод опирается на изучение материалов Федеральной службы государственной статистики Российской Федерации, Ассоциаций и объединений городов и муниципальных образований, интернет-сайты муниципальных образований, методические материалы по устойчивому развитию городов ООН-ХАБИТАТ, стандарты, которые свидетельствуют об ограниченности информации по городам.

Автором предложено создание системы мониторинга сбалансированности экономических и социальных функций городов, включенной в информационную систему стратегического планирования. Такая система информации могла бы играть роль «сигнальной» системы, в которой каждый город имеет разную «интенсивность сигнала», то есть остроту проблемы, которую можно понять, развернув комплексные относительные оценки в традиционные измерители.

В диссертации разработан макет информационной «карты», которую предложено разрабатывать городам для формирования системы мониторинга. Одним из модулей карты является система индикаторов городов.

Система мониторинга может использоваться в самых разных направлениях в процессе стратегического планирования. Показана возможность на основе типологии городов проводить унификацию методических документов стратегического планирования и, используя агрегированные характеристики функций и методы поискового прогнозирования, определять перспективы сбалансированности развития социальных и экономических функций городов.

Исходя из факта сосредоточения в городах практически всего экономического потенциала и большей части населения, вполне логично считать процессы урбанизации отправной точкой формирования региональной политики в следующих направлениях.

- Создание условий для сохранения и рационального использования экономических ресурсов городов. При этом в процессе разработки региональной политики учитывать интересы и возможности не только городов обладающих значимым

ресурсным потенциалом инновационного экономического развития, но и тех, которые не относятся к лидерам.

- Создание условий и поддержка мероприятий по развитию социальных функций городов, направленных на формирования адекватного качества жизни населения городов. Инновационный путь развития требует качественных преобразований и новых критериев оценки предоставления социальных услуг. Однако, реалии свидетельствуют о необходимости в большинстве городов применения на данном этапе критериев роста. Это ввод жилья, увеличение численности врачей, мест в дошкольных учреждениях, объемов дорожного строительства и т. д.

- Организация бюджетного процесса в России делает необходимым проведение более активной, по сравнению с мировой практикой, деятельности государства по устранению диспропорций, решению сложных региональных проблем, созданию условий для устойчивого развития городов.

ПУБЛИКАЦИИ ПО ТЕМЕ ДИССЕРТАЦИОННОГО ИССЛЕДОВАНИЯ

I. Монографические издания

1. Белкина Т.Д. Мониторинг состояния и проблем развития городов России в годы реформ - Гл.3 //Состояние городов России 2010/ Научн. ред., рук. авт. колл. Т.Д. Белкина. – Москва: НИ НП «Город-Регион-Семья», 2011.,141 с., (18,0 п.л.) - с.21-36, (личный вклад - 1,3 п.л.)
2. Белкина Т.Д. Новые инструменты управления городами. Часть II. //Состояние городов России 2010/ Научн. ред., рук. авт. колл. Т.Д. Белкина. – Москва: НИ НП «Город-Регион-Семья», 2011. 141 с., (18,0 п.л.) с.47 - 80 - (личный вклад - 2.3п.л.)
3. Белкина Т.Д. Города Российской Федерации - Гл. 1 - //Состояние городов России 2008/ Научн. ред., рук. авт. колл. Т.Д. Белкина. – Москва: НИ НП «Город-Регион-Семья», 2008.145 с. 18,5 п.л., с.7-28 (личный вклад - 0,7п.л.)
4. Белкина Т.Д. Управление городами - Гл. 3//Состояние городов России 2008/ Научн. ред., рук. авт. колл. Т.Д. Белкина. – Москва: НИ НП «Город-Регион-Семья», 2008. 145 с.,18,5 п.л., с.- 41-58 (личный вклад - 1.3 п.л.)
5. Белкина Т.Д. Жилье в российских городах - Гл.4- //Состояние городов России 2008/ Научн. ред., рук. авт. колл. Т.Д. Белкина. – Москва: НИ НП «Город-Регион-Семья», 2008. 145 с.,18,5 п.л. ,с.- 59-76 (личный вклад - 1,4 п.л.)
6. Белкина Т.Д. SWOT -анализ. - Гл.10- //Состояние городов России 2008/ Научн. ред., рук. авт. колл. Т.Д. Белкина. – Москва: НИ НП «Город-Регион-Семья», 2008. 145 с.18,5 п.л. , с.- 133-139 (личный вклад - 0,8 п.л.)
7. Белкина Т.Д. Управление развитие городов России- Гл.3-//Состояние городов России / Научн. ред., рук. авт. колл. Т.Д. Белкина. – Москва: НИ НП «Город-Регион-Семья», 2002,168с. 18,0 п.л., с.- 38-52 (личный вклад - 1,1п.л.)
8. Белкина Т.Д. Жилье . - Гл.8- //Состояние городов России / Научн. ред., рук. авт. колл. Т.Д. Белкина. – Москва: НИ НП «Город-Регион-Семья», 2002 , 168с.,18,0 п.л., с.- 89-98 (личный вклад - 0,9 п.л.)

9. Белкина Т.Д. Реализация Повестки дня Хабитат в России. - Гл.14- с. //Состояние городов России / Научн. ред., рук. авт. колл. Т.Д. Белкина. – Москва: НИ НП «Город-Регион-Семья», 2002, 168с., 18,0 п.л. - 135-147. (личный вклад - 1.0 п.л.)
10. Белкина Т.Д. Жилищная реформа в России: проблемы и перспективы, Москва, 1999г., 324с. (14,5 п.л.)
11. Белкина Т.Д. Товарищества собственников жилья: организация. регистрация. деятельность, Москва, Инфра-М, 1996г., (6,72 п.л.)

II. Статьи в изданиях, рекомендованных ВАК

12. Белкина Т.Д. и другие. Восстановление экономического роста в России. Научный доклад ИНП РАН//Проблемы прогнозирования.- 2016. - № 5. - с. 3-18 - 1,5 п.л. (личный вклад - 0,1 п.л.)
13. Белкина Т.Д. Города России: основные социально-экономические параметры// Проблемы прогнозирования. - 2015 - №6. - с. 75- 84. (0,9 п.л.)
14. Белкина Т.Д. Стратегический характер проблем российских городов// Проблемы теории и практики управления. – 2015 - №9 – с 29-40 (1,0 п.л.)
15. Белкина Т.Д. Жилье в России: ситуация и перспективы// Проблемы прогнозирования. - 2013 - №3. - с. 101-116. (1,0 п.л.)
16. Белкина Т.Д. Трансформация индикаторов из системы оценок в систему управления реализацией стратегических планов инновационного развития городов// Труды VIII Международной научно-практической конференции « Регионы России: стратегии и механизмы модернизации инновационного и технологического развития», 31 мая -1 июня 2012 г. - ИНИОН РАН.- с 14-19 - (0,5 п.л.)
17. Белкина Т.Д, Минченко М.М., Ноздрин Н.Н., Щербакова Е.М. Мониторинг состояния и проблем развития городов России в годы реформ//Проблемы прогнозирования.- 2011. - № 2. - с. 82-106 - 1,5 п.л. (личный вклад - 0,5 п.л.)
18. Белкина Т. Д. Диагностика городского развития с помощью системы индикаторов //Проблемы прогнозирования - 2007 - №2 - с.77-89 (1 п.л.)
19. Белкина Т.Д. Управление реализацией стратегических планов городского развития// Проблемы прогнозирования. - 2008. - №1 - с.92-107 - (1,2 п.л.)
20. Белкина Т.Д. Стратегические планы городского развития и инструменты их реализации//Проблемы прогнозирования. - 2010. - № 3.- с. 55-72. (1.3 п.л.)
21. Белкина Т.Д; Бабенко М.В.; Щербакова Е.М.. Города: индикаторы управления и развития./М., 2006г, - 98 - с. Деп. в ИНИОН РАН 15.01.2007, №60154, Рубрика ИНИОН : А110698 (личный вклад - 2,1 п.л.)
22. Белкина Т.Д. Социально-экономическое развитие российских городов.// Научные труды Международного Союза экономистов и Вольного экономического общества. - 2002 - т.11 - с.18-24. (0,3 п.л.)
23. Белкина Т.Д. Качество жилья и его доступность для населения России. Глава 7 //Доклад о развитии человеческого потенциала в Российской Федерации . Под общей ред. Ю. Е. Федорова. – М.: Права человека, 1999. – 173 с. – Реф. в: Социальные и гуманитарные науки: отечественная и зарубежная лит. Сер.2/ Экономика: РЖ. – 2001. – № 4. с.104-114. (личный вклад - 1,5 п.л.)
24. Белкина Т. Д. Условия проживания населения в городах России /Верхунова М.С., Щербакова Е.М. // Проблемы прогнозирования. - 1997. - № 1. – с.84-95 - . 1,0 п.л. (личный вклад - 0,4 п.л.)

25. Белкина Т. Жилищный сектор России // Вопросы экономики. 1994. - № 10. - с. 16-22. (0,7 п.л.)
26. Белкина Т.Д. Финансово-экономические проблемы развития жилищного сектора // Проблемы прогнозирования. -1996. № 1. - с. 101 -111. (0,7 п.л.)
27. Белкина Т.Д. Актуальные проблемы жилищно-коммунальной реформы: анализ ситуации и прогноз развития (материалы круглого стола) // Проблемы прогнозирования – 1997- № 6 – с.112-132 - М., ИНП РАН. Соавторы Пчелинцев О.С., Гузанова А.К., Ноздрина Н.Н. и др.- 0,8 п.л. ((личный вклад - 0,1п.л.)
28. Белкина Т.Д. Международный жилищный конгресс в Словении: споры и решения // Проблемы прогнозирования, № 1, 1998, с. 152-155. Соавтор Щербакова Е.М. 0,5 п.л. (личный вклад - 0,3п.л.)
29. Белкина Т.Д. Жилищная реформа в России: мониторинг // Вестник Российского Гуманитарного научного фонда. 1998. - № 1. - С. 63 - 76.(0,9)
30. Белкина Т.Д. Жилищные реформы и европейская интеграция//// Проблемы прогнозирования – 1997- № 1 - М., ИНП РАН.с.140-142. Соавтор Пчелинцев О.С., 0,6 п.л.,(личный вклад - 0,3п.л.)
31. Белкина Т.Д. Жилищная реформа в странах с переходной экономикой. // Проблемы прогнозирования – 1997- № 1 - М., ИНП РАН. Соавтор Щербакова Е.М., 0,4 п.л., (личный вклад - 0,1п.л.)
32. Белкина Т.Д. Результаты и перспективы жилищной реформы// Проблемы прогнозирования – 1997- № 5 - М., ИНП РАН. с.127-132 (0,5)
33. Белкина Т.Д. - Жилищная статистика и положение в жилищном секторе Вопросы экономики. 1993. - № 7 -с. 16-22. (0,7 п.л.)
34. Белкина Т. Д. Жилищная реформа на селе: проблемы и перспективы / Т. Д. Белкина // Проблемы прогнозирования. - 1993. - N1. - С. 91 - 98 (0,8 п.л.)
35. Белкина, Т.Д. Инфраструктура и ее программирование в развитых капиталистических странах / Т.Д. Белкина // Проблемы функционирования и развития инфраструктуры народного хозяйства. М.: ВНИИСИ, 1979. -С.18-27.(0,9 п.л.)

III. Другие публикации

36. Белкина Т.Д. Стратегические планы городов и их реализация.//Стратегическое планирование и развитие предприятий. Секция 4. Материалы пятнадцатого всероссийского симпозиума. Москва. 15-16 апреля 2014г. Под редакцией Г.Б. Клейнера.- М: ЦЭМИ РАН, 2014г., с.25-28 (0,3 п.л.)
37. Белкина Т.Д. Управление реализацией стратегических планов городов: теория и практика.// Сборник материалов XIV Апрельской международной научной конференции «Модернизация экономики и общества» - Книга 3 - 2013 - Издательский дом ВШЭ – с.24-34.(0,8 п.л.)
38. Белкина Т.Д. Мониторинг стратегических планов городского развития// Сборник материалов VII Общероссийского форума лидеров стратегического планирования «Стратегическое планирование в регионах и городах России." Доклады участников VII общероссийского форума лидеров стратегического планирования 20 - 21 октября 2008 г.- 2009г. - с. 119-123 (0,8 п.л.)
39. Белкина Т.Д. Стоит ли возрождать доходные дома в Москве// сб. "Проблемы теории и практики реформирования региональной экономики", Институт

- региональных экономических исследований. Москва. 1999г.- с.178-186. Соавтор: К.Маршалл, (личный вклад - 0,4п.л.)
- 40.Белкина Т.Д.Цели стратегических планов городского развития и мониторингах реализации: теоретико-методические подходы.//Выбор стратегических приоритетов регионального развития: новые теоретико-методические подходы(Международная научно-практическая конференция 25-26 октября 2007г. г. Санкт-Петербург) Материалы конференции. с.66-71 (0,6 п.л.)
 - 41.Белкина Т.Д. Городские обсерватории России в системе Глобальной городской обсерватории ООН-ХАБИТАТ// Habitat Debate - 2007 - vol. 12, - N1- ISSN 1020-3613.(0,4п.л.)
 - 42.Белкина Т.Д. Городские индикаторы и городская статистика.//Стратегическое планирование в городах и регионах России: локализация национальных проектов - 2007. - №7, Санкт-Петербург.(0,5 п.л.)
 - 43.Белкина Т.Д. Обеспечение социальной защиты населения при оплате жилья и коммунальных услуг // ЖКХ: журнал руководителя и главного бухгалтера. 2001. - №6. - с.20-30. (1,2 п.л.)
 - 44.Белкина Т.Д. Качество жилья и его доступность для населения России. //Доклада о развитии человеческого потенциала в Российской Федерации // ПРООН, Москва - 2000 - Глава 7 – с.104-114(1.5 п.л.)
 - 45.Белкина Т.Д. Направления и пути решения жилищной проблемы.// Сб. Проблемы теории и практики реформирования региональной экономики".// М: ИРЭИ, 2000, Соавтор: Курман Д.Б. (личный вклад-0,6 п.л.)
 - 46.Белкина Т.Д. Национальные обзоры жилищного сектора. Российская Федерация. Европейская экономическая комиссия. Женева. Организация Объединенных Наций. Нью-Йорк и Женева, 2004 год. Издание ООН, № r.05.ii.e.2, isbn 92-1-116917-8, 163 с., (1,2 п.л.)
 - 47.Белкина Т.Д. Реформа жилищно-коммунального хозяйства: теория и практика// Аналитический вестник Совета Федерации Федерального собрания Российской Федерации - 1999. - №19 - с.36-60 (1 п.л.)
 - 48.Белкина Т.Д. Housing urban indicators for Russian cities// Habitat Debates. The United Nation Centre for Human Settlements? November, 1998 (0,4 п.л.)
 - 49.Белкина Т.Д. Когда индикатор – диктатор. ООН советует нашим мэрам создавать базу данных для городского планирования// «Век», - май 1999 - 0,7 п.л.